

# BORSA TRENDLERİ RAPORU

**OCAK - ARALIK 2018**  
**SAYI: XXVII**



1- Borsa Şirketlerinin Endeks Bazında Dağılımı	5
2- Halka Açıklık Oranları	5
3- Piyasa Değerleri	6
4- İşlem Hacimleri	7
5- Yabancı İşlemleri – Net Giriş Çıkışlar	8
6- Uyruk Bazında İşlem Hacmi Dağılımı	9
7- Uyruk Bazında Yatırımcı Sayısı Ve Piyasa Değeri	10
8- Endeks ve Uyruk Bazında Yatırımcı Sayıları	12
9- Endeks ve Uyruk Bazında Portföy Değerleri (Milyar TL)	13
10- Yabancı Yatırımcıların Portföy Değeri ve Yatırımcı Sayısı Sıralaması	13
11- Menkul Kıymet Bazında Yatırımcı Sayısı ve Piyasa Değeri	14
12- Elde Tutma Süreleri	14
13- Risk İştahı Endeksi	16
14- Türkiye’de İhraç Edilen Özel Sektör Borçlanma Araçlarının Döviz Cinsi Bazlı Dağılımı (Kümülatif)	18
15- Türkiye’de İhraç Edilen Özel Sektör Borçlanma Araçlarının Döviz Cinsi Bazında Kıymet Tipi Dağılımı (Kümülatif)	19
16- Türkiye’de İhraç Edilen Özel Sektör Borçlanma Araçlarına Yatırım Yapan Yatırımcıların Uyruk ve Kimlik Tipi Bazında Dağılımı (Kümülatif)	19
17- Türkiye’de İhraç Edilen Türk Lirası Cinsinden Özel Sektör Borçlanma Araçlarının İhraççı Bazında Tarihsel Hacimleri (Kümülatif)	20
18- Türkiye’de İhraç Edilen Euro ve ABD Doları Cinsinden Özel Sektör Borçlanma Araçlarının İhraççı Bazında Tarihsel Hacimleri (Kümülatif)	21
19- Türkiye’de İhraç Edilen Türk Lirası Cinsinden Özel Sektör Borçlanma Araçlarının Vade Bazında Tarihsel Hacimleri (Kümülatif)	21

Değerli Okuyucularımız,

BIST TÜM’de işlem gören şirket sayısı 2017 sonunda 307 adet iken gerçekleşen yeni halka arzların ve Gelişen İşletmeler Piyasası’ndan geçişlerin etkisiyle 2018 sonunda 327’ye yükselmiştir. Toplam yatırımcı sayısının %0,8’ini oluşturan yabancı yatırımcıların işlem hacmindeki payı %30, piyasa değerindeki payı ise %65 seviyesinde gerçekleşmiştir. Yabancı yatırımcılar 2 milyar ABD doları net satış gerçekleştirirken, BIST TÜM’ün elde tutma süresi yabancılarda 133 gün iken yerli yatırımcılarda 31 gün olmuştur. Türkiye’de ihraç edilen borçlanma araçlarının Türk Lirası cinsinden kıymet dağılımı değişimleri incelendiğinde 2017’ye kıyasla 2018’de en çok tercih edilen araçlar sırasıyla sermaye benzeri borçlanma araçları, varlığa dayalı menkul kıymet araçları ve yönetim sözleşmesine dayalı kira sertifikaları olmuştur. Türk Lirası cinsinden ihraç edilen özel sektör borçlanma araçlarının yaklaşık %74’ünün yerli kurumsal ve %23’ünün yerli bireysel yatırımcılar tarafından tutulduğu görülmüştür.

İyi okumalar ve bir sonraki rapor dönemine kadar verimli çalışmalar dileriz,

MKK Genel Müdürü

Dr. Murat Turgut

TÜYİD Yatırımcı İlişkileri Derneği Başkanı

Nursel İlgen, CFA

**Yasal Uyarı:** Borsa İstanbul'da işlem gören hisse senetlerine ilişkin önemli istatistikler bulabileceğiniz bu raporda yer alan değerlendirme ve bilgiler MKK tarafından açıklanan veriler esas alınarak hazırlanmıştır. Yatırım bilgi, yorum ve tavsiyeleri yatırım danışmanlığı kapsamında değildir ve sermaye piyasasındaki alım satım kararlarınızı destekleyecek yeterli bilgiyi içermeyebilir. Burada yer alan veriler ve bilgilerin tam ve doğru olduğu garanti edilemez; içerik, haber verilmeksizin değiştirilebilir. Tüm veriler, güvenilir olduğuna inanılan kaynaklardan alınmıştır. Bu kaynakların kullanılması nedeni ile ortaya çıkabilecek hatalardan MKK ve TÜYİD sorumlu değildir.

Raporun hazırlanmasını sağlayan Merkezi Kayıt Kuruluşu (MKK) Veri Depolama Direktörlüğü Direktörü Özgür Uysal, Uzmanı Ebru Demircan, TÜYİD Yönetim Kurulu Üyeleri Aslı Selçuk ve Başak Öge ile TÜYİD Üyesi Eren Öner'e ve İpek İyisan'a teşekkürlerimizi sunarız.

## 1- Borsa Şirketlerinin Endeks Bazında Dağılımı

2018 yılı sonunda BIST Tüm’de işlem gören şirket sayısı 327 olmuştur.

Endeks	2015 YS	2016 YS	2017 YS	2018 YS
BIST BANKA	11	11	13	13
BIST HOLDİNG VE YATIRIM	37	32	35	35
BIST TİCARET	20	16	17	17
BIST HİZMETLER	58	52	54	61
BIST MALİ	87	81	88	93
BIST SINAİ	149	145	150	157
BIST TEKNOLOJİ	14	14	15	16
BIST TÜM	308	292	307	327

2018’de gerçekleşen yeni halka arzların ve Gelişen İşletmeler Piyasası’ndan geçişlerin etkisiyle BIST Tüm’de işlem gören şirket sayısı 327’ye yükselmiştir. Sene başında birçok şirket halka arz için Sermaye Piyasası Kurulu’na başvurmuş, yılın ilk yarısında altı şirketin halka arzı gerçekleşmiştir. İkinci çeyrekte piyasalarda başlayan dalgalanmaların etkisiyle tüm başvurular halka arza dönüşmemiş ve bir kısmı ertelenmiştir.

Diğer taraftan artan borçlanma maliyetleri göz önüne alındığında uygun piyasa şartları olduğu takdirde önümüzdeki dönemde birçok şirketin kaynak bulmak için halka arzı değerlendirmesi beklenmektedir.

## 2- Halka Açıklık Oranları

2017 yılına göre BIST TÜM’ün hem toplam halka açıklık oranında hem de fiili dolaşım halka açıklık oranında düşüş yaşanmıştır.

ENDEKS	HALKA AÇIKLIK ORANI			HALKA AÇIKLIK ORANI (FİİLİ DOLAŞIM)		
	2016	2017	2018	2016	2017	2018
BIST BANKA	46.04%	43.87%	37.45%	35.55%	32.81%	20.77%
BIST HOLDİNG VE YATIRIM	38.91%	41.05%	42.80%	30.01%	33.32%	33.67%
BIST TİCARET	49.47%	56.59%	61.40%	37.33%	44.19%	52.63%
BIST 30	40.29%	40.76%	44.30%	35.58%	37.77%	40.67%
BIST 50	39.75%	40.86%	41.11%	34.61%	36.67%	36.60%
BIST 100	40.03%	41.23%	41.69%	33.54%	35.38%	35.97%
BIST HİZMETLER	36.88%	40.90%	43.33%	28.00%	35.04%	38.36%
BIST MALİ	43.83%	43.09%	39.81%	33.78%	33.11%	25.18%
BIST SINAİ	39.77%	40.88%	39.05%	30.49%	32.22%	30.58%
BIST TEKNOLOJİ	25.48%	21.26%	28.78%	22.24%	19.49%	27.45%
BIST TÜM	40.67%	41.00%	39.84%	31.28%	32.63%	29.47%

2018'de 2017 yılına göre BİST Tümü'nün hem toplam halka açıklık oranı hem de fiili dolaşım halka açıklık oranında düşüş yaşandığı görülmektedir. 2018 yılında özellikle Banka endeksinin fiili dolaşım halka açıklık oranında fiyat değişimleri sebebiyle %33'ten %21'e 12 puanlık düşüş yaşanırken, Teknoloji endeksinde 8 puanlık, Ticaret endeksinde ise 8 puanlık bir artış yaşanmıştır.

### 3- Piyasa Değerleri

*2018 yılında TL'nin değer kaybı sebebiyle Banka hariç tüm endekslerin ABD doları bazlı piyasa değerlerinde düşüş görülmüş ve BİST TUM'ün piyasa değeri %34 azalma kaydetmiştir.*

4- MİLYON TL	31.12.2016	31.12.2017	31.12.2018	Yıllık Değişim
BİST BANKA	145,491	209,312	229,698	10%
BİST HOLDİNG VE YATIRIM	89,508	123,345	102,712	-17%
BİST TİCARET	31,141	45,705	44,629	-2%
BİST 30	393,806	562,566	434,956	-23%
BİST 50	444,140	633,719	530,188	-16%
BİST 100	498,419	721,155	589,759	-18%
BİST HİZMETLER	113,235	173,643	152,460	-12%
BİST MALİ	267,025	370,692	363,190	-2%
BİST SINAİ	186,499	275,493	239,836	-13%
BİST TEKNOLOJİ	16,265	36,842	30,385	-18%
BİST TUM	583,023	856,670	785,872	-8%
MİLYON ABD DOLARI	31.12.2016	31.12.2017	31.12.2018	Yıllık Değişim
BİST BANKA	41,342	55,492	43,495	-22%
BİST HOLDİNG VE YATIRIM	25,434	32,701	19,449	-41%
BİST TİCARET	8,849	12,117	8,451	-30%
BİST 30	111,902	149,147	82,362	-45%
BİST 50	126,205	168,011	100,395	-40%
BİST 100	141,629	191,191	111,676	-42%
BİST HİZMETLER	32,176	46,036	28,870	-37%
BİST MALİ	75,877	98,277	68,773	-30%
BİST SINAİ	52,995	73,038	45,415	-38%
BİST TEKNOLOJİ	4,622	9,768	5,754	-41%
BİST TUM	165,669	227,119	148,811	-34%

2018 yılında BİST TUM'ün piyasa değerinde TL bazında %8, ABD doları bazında ise %34 düşüş gerçekleşmiştir. TL bazında tek artış Banka endeksinde olurken diğer bütün endekslerde bir önceki yıla düşüş gözlenmiştir. En yüksek düşüş %18 ile Teknoloji endeksinde olmuştur.

ABD doları bazında en yüksek düşüş %45 ile BİST 30, %42 ile BİST 100 ve %41 ile BİST Holding ve Yatırım ile BİST Teknoloji endekslerinde yaşanmıştır.

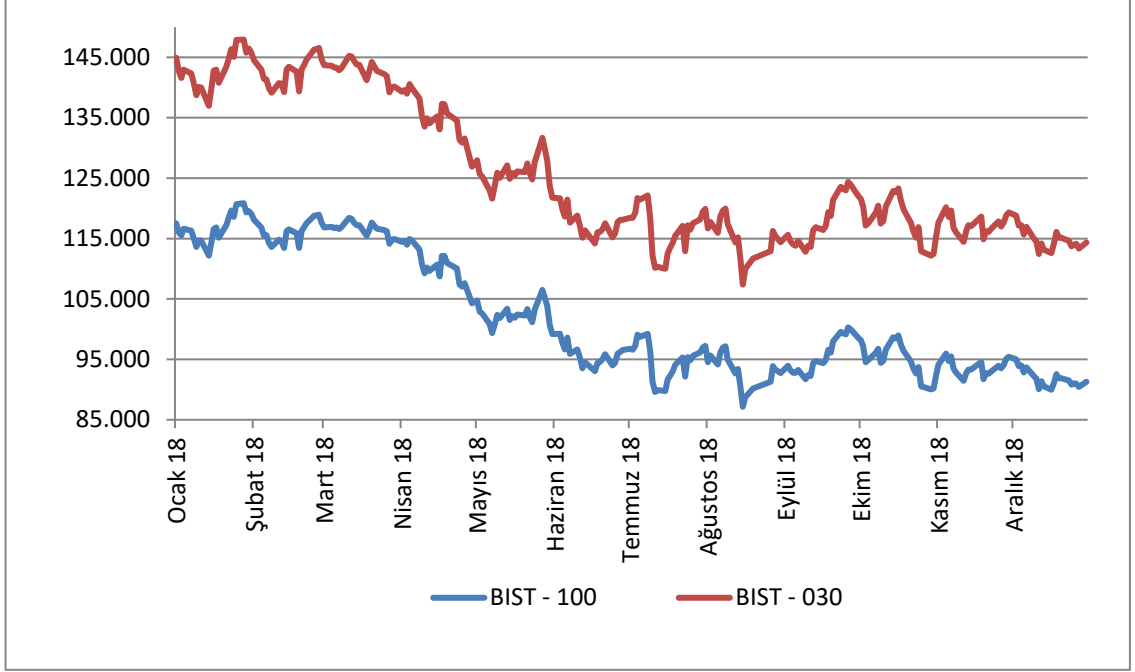
#### 4- İşlem Hacimleri

NOMİNAL DEĞER (Milyon)	2015	2016	2017	2018	2016-2017 Değişim	2017-2018 Değişim
BIST BANKA	67,264	63,423	50,677	93,192	-20%	84%
BIST HOLDİNG VE YATIRIM	23,608	24,612	51,245	48,430	108%	-5%
BIST TİCARET	5,325	5,806	8,521	8,714	47%	2%
BIST 30	110,829	113,997	129,423	190,863	14%	47%
BIST 50	128,203	137,429	163,415	236,148	19%	45%
BIST 100	155,893	170,080	224,390	297,696	32%	33%
BIST HİZMETLER	30,274	44,834	61,984	73,230	38%	18%
BIST MALİ	106,253	104,457	136,544	172,215	31%	26%
BIST SİNAİ	47,500	56,817	112,693	129,505	98%	15%
BIST TEKNOLOJİ	3,129	2,523	4,991	6,769	98%	36%
BIST TÜM	187,105	208,632	316,212	381,719	52%	21%
MİLYON TL	2015	2016	2017	2018	2016-2017 Değişim	2017-2018 Değişim
BIST BANKA	467,838	410,050	361,921	491,432	-12%	36%
BIST HOLDİNG VE YATIRIM	74,102	72,559	125,010	142,179	72%	14%
BIST TİCARET	32,643	30,836	39,036	55,981	27%	43%
BIST 30	737,413	724,598	907,712	1,415,569	25%	56%
BIST 50	811,769	822,054	1,071,257	1,602,514	30%	50%
BIST 100	929,040	920,312	1,248,137	1,763,535	36%	41%
BIST HİZMETLER	175,693	221,754	334,134	470,925	51%	41%
BIST MALİ	577,225	521,578	565,934	692,095	9%	22%
BIST SİNAİ	234,191	239,421	464,875	668,888	94%	44%
BIST TEKNOLOJİ	23,430	16,552	78,053	134,224	372%	72%
BIST TÜM	1,010,456	999,305	1,442,996	1,966,132	44%	36%
MİLYON ABD DOLARI	2015	2016	2017	2018	2016-2017 Değişim	2017-2018 Değişim
BIST BANKA	173,736	136,712	98,801	101,775	-28%	3%
BIST HOLDİNG VE YATIRIM	27,700	24,095	34,404	30,955	43%	-10%
BIST TİCARET	12,087	10,220	10,730	11,873	5%	11%
BIST 30	273,765	241,880	247,804	296,901	2%	20%
BIST 50	301,304	274,395	292,654	338,745	7%	16%
BIST 100	345,385	307,004	341,443	374,845	11%	10%
BIST HİZMETLER	65,178	74,247	91,434	101,297	23%	11%
BIST MALİ	214,599	173,762	154,937	145,973	-11%	-6%
BIST SİNAİ	87,290	79,525	127,550	144,964	60%	14%
BIST TEKNOLOJİ	8,714	5,452	21,129	27,339	288%	29%
BIST TÜM	375,753	332,986	395,049	419,573	19%	6%

2018 yılında Borsa İstanbul nominal işlem hacmi bir önceki yıla oranla %21 artışla rekor seviyede gerçekleşmiştir. Bu artışla birlikte TL bazda 2 katrilyon seviyesine yaklaşmıştır. Nominal ve TL bazlı işlem hacminde ciddi artışlar görülürken kur etkisiyle ABD doları cinsinden işlem hacmi %6 artarken, 420 milyar ABD doları ile tarihi yüksek seviyelere çıkmıştır.

**Nominal bazda en yüksek hacim artışı %84 ile Banka endeksinde gerçekleşmiştir.**

TL bazlı en yüksek artış 2017 yılına göre %72 ile Teknoloji endeksi olurken onu %44 ile BİST Sınai endeksi takip etmiştir. Dolar bazlı en yüksek artış yine Teknoloji endeksi olurken, Borsa'nın lokomotifi olan Banka endeksinin işlem hacmi artışı TL'de %36 ABD doları bazında %3 seviyesinde kalmıştır. Nominal olarak %84 artan hacmin fiyatlarda yaşanan düşüşün etkisiyle dolar bazlı işlem hacmine yansımaları çok daha sınırlı olmuştur.



## 5- Yabancı İşlemleri – Net Giriş Çıkışlar

**2018 yılında Borsa İstanbul'dan 2 milyar ABD doları net yabancı çıkışı olmuştur.**

Milyon ABD Doları	2014	2015	2016	2017	2018
BIST BANKA	1,048	(1,542)	897	671	(1,104)
BIST HOLDİNG VE YATIRIM	239	27	160	328	(67)
BIST TİCARET	(9)	(25)	(124)	53	(81)
BIST 30	1,784	(2,553)	695	1,739	(1,748)
BIST 50	1,963	(2,794)	710	1,822	(1,947)
BIST 100	2,058	(2,739)	708	1,808	(2,008)
BIST HİZMETLER	233	(675)	(714)	1,094	(431)
BIST MALİ	1,430	(1,500)	1,181	837	(1,209)
BIST SINAİ	535	(361)	224	226	(542)
BIST TEKNOLOJİ	78	34	(15)	(369)	205
BIST TÜM	165	(2,503)	1,798	(325)	(2,036)



Yıl içinde yaşanan gelişmelerin etkisiyle işlem hacimleri artarken endekslerden yabancı çıkış da hızlanmıştır. BİST Tüm endeksine son çeyrekte kısıtlı bir giriş olmasına karşın yılın toplamında 2 milyar seviyesinde yabancı çıkışı görülmüştür. En yüksek net çıkış likit olması ve yüksek yabancı payı sebebiyle Mali endekste olmuştur.

2018 yılında net yabancı alımı görülen tek endeks BİST Teknoloji olmuştur.

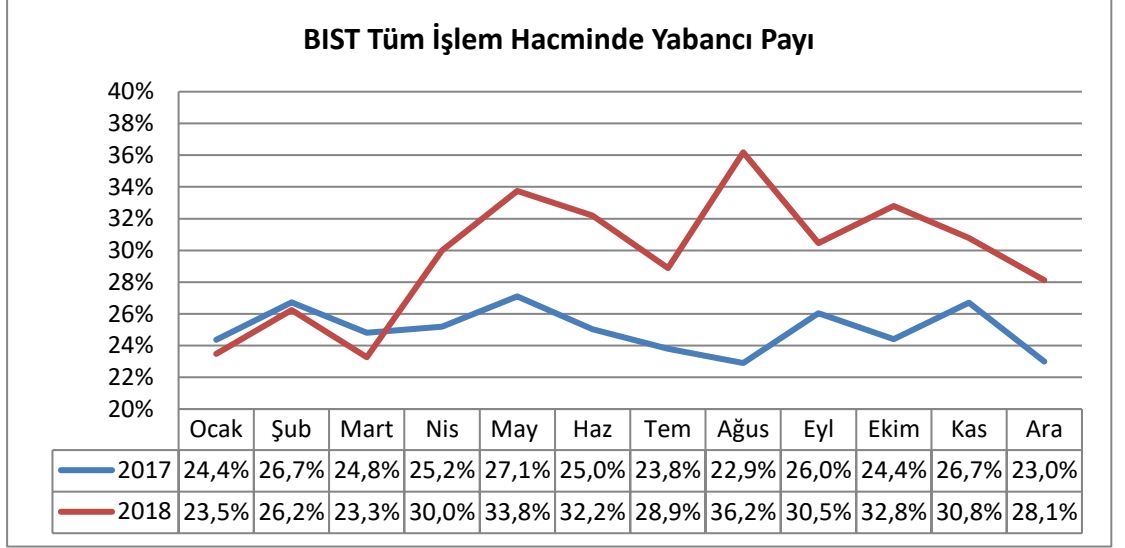
## 6- Uyrak Bazında İşlem Hacmi Dağılımı

ENDEKS	2018		2018 4 Ç		2018 3Ç		2018 2Ç		2018 1Ç		2017		2017 4Ç	
	Yabancı	Yerli	Yabancı	Yerli	Yabancı	Yerli	Yabancı	Yerli	Yabancı	Yerli	Yabancı	Yerli	Yabancı	Yerli
<b>BİST TÜM</b>	30%	70%	31%	69%	32%	68%	32%	68%	24%	76%	25%	75%	25%	75%
<b>BİST 030</b>	35%	65%	36%	64%	35%	65%	37%	63%	33%	67%	34%	66%	32%	68%
<b>BİST 050</b>	34%	66%	35%	65%	34%	66%	35%	65%	30%	70%	31%	69%	30%	71%
<b>BİST 100</b>	32%	68%	34%	67%	34%	66%	34%	66%	27%	73%	28%	72%	27%	73%
<b>BİST SINAİ</b>	26%	74%	27%	73%	29%	71%	28%	72%	19%	81%	21%	79%	19%	81%
<b>BİST HİZMETLER</b>	33%	67%	34%	66%	36%	64%	35%	65%	27%	73%	24%	76%	27%	73%
<b>BİST TİCARET</b>	43%	57%	45%	55%	48%	52%	47%	53%	30%	70%	31%	69%	43%	57%
<b>BİST MALİ</b>	33%	67%	32%	68%	35%	65%	37%	63%	29%	71%	30%	70%	31%	70%
<b>BİST BANKA</b>	35%	65%	33%	67%	34%	66%	37%	63%	36%	64%	35%	65%	36%	64%
<b>BİST HOLDİNG VE YATIRIM</b>	37%	63%	38%	62%	42%	58%	44%	56%	25%	75%	28%	72%	28%	72%
<b>BİST TEKNOLOJİ</b>	21%	79%	24%	76%	20%	80%	21%	79%	19%	81%	18%	82%	18%	83%

**2018 yılında Borsa İstanbul'da işlem hacminin %70'i yerli yatırımcılar tarafından gerçekleştirilmiştir.**

Yabancı yatırımcıların BİST TÜM işlem hacmindeki payı ikinci ve üçüncü çeyrekte ortalama %32 ile Borsa Trendleri Raporu'nun yayınlanmaya başladığı 2012 yılından bu yana en yüksek seviyesine ulaşmıştı. Bu oran yılın son çeyreğinde hafif düşüşle %31'e inerek 2018'in tamamında ortalama %30 olarak gerçekleşmiştir. Bu dönemde BİST TÜM yabancı payı en yüksek seviyesine %36 ile Ağustos ayında ulaşmıştır. Tüm endeksler ve aylar bazında en yüksek yabancı payı %58 ile Ağustos ayında BİST Ticaret'te gerçekleşmiştir. En düşük ise %12,9 ile BİST Teknoloji'de görülmüştür. Geçen yıla kıyasla yabancı işlem payı sadece BİST Banka'da 0,3 puan azalırken, en fazla artış da BİST Ticaret, BİST Hizmetler ile BİST Holding ve Yatırım'da gerçekleşmiştir.

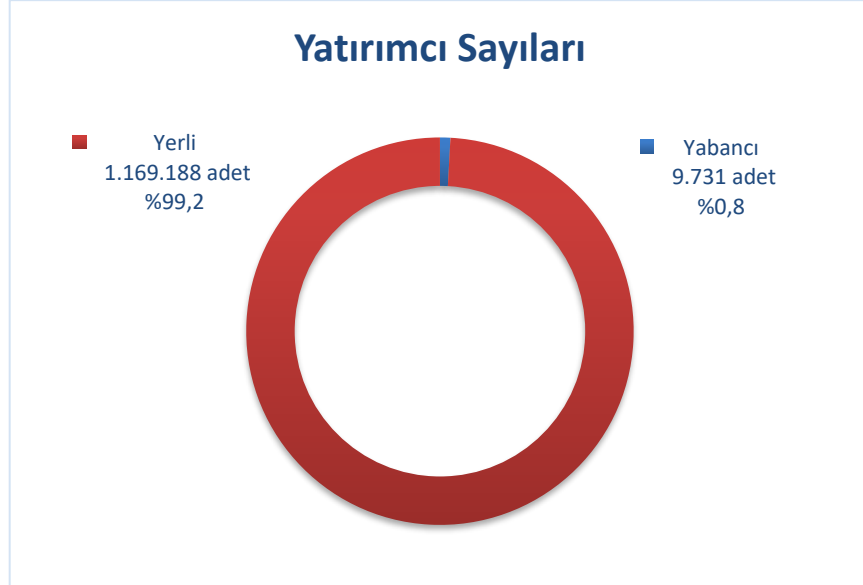
**Yabancıların işlem hacminde en yüksek paya sahip olduğu endeks %43 ile BIST Ticaret, en düşük paya sahip olduğu endeks ise %21 ile BIST Teknoloji olmuştur.**



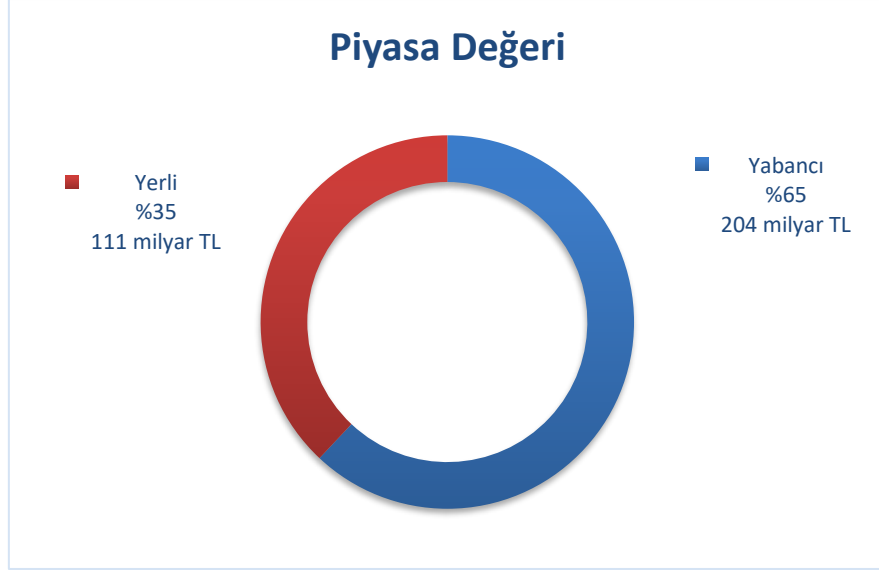
### 7- Uyruk Bazında Yatırımcı Sayısı Ve Piyasa Değeri

Yılın son çeyreğinde Borsa İstanbul'daki toplam yatırımcı sayısı artmaya devam ederek 1 milyon 178 bin 919 adet olmuştur. Yerli ve yabancı gerçek yatırımcı sayısı artarken, yerli tüzel yatırımcı sayısı azalmıştır.

**2018 sonu itibarıyla Borsa İstanbul'daki 1 milyon 179 bin yatırımcının %99,2'si yerlidir.**

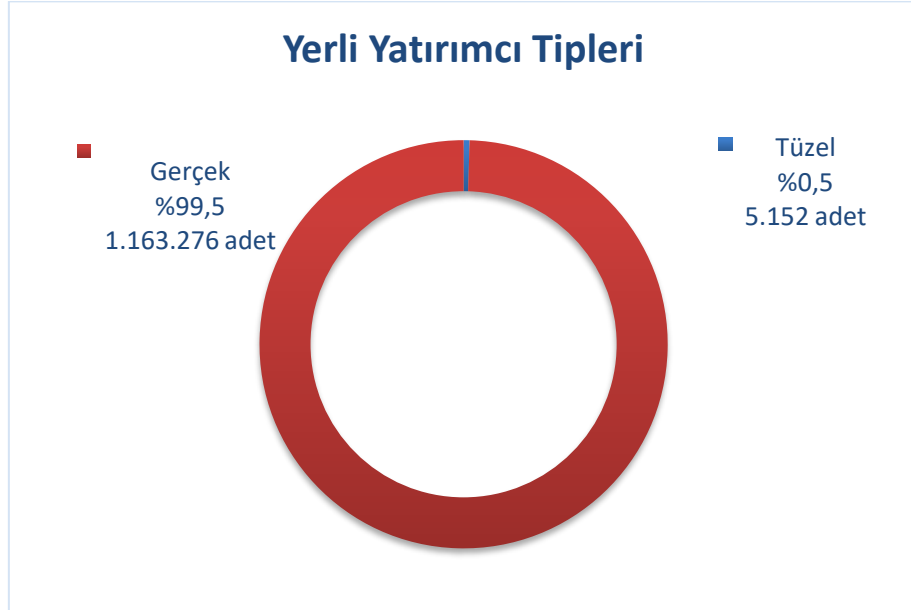


Ocak-Aralık döneminde BIST Tüm işlem hacminde ortalama %30 paya sahip olan yabancı yatırımcıların piyasa değerindeki payı %65 olmuştur. Yabancıların elindeki hisse senetlerinin toplam değeri 204 milyar TL'dir.

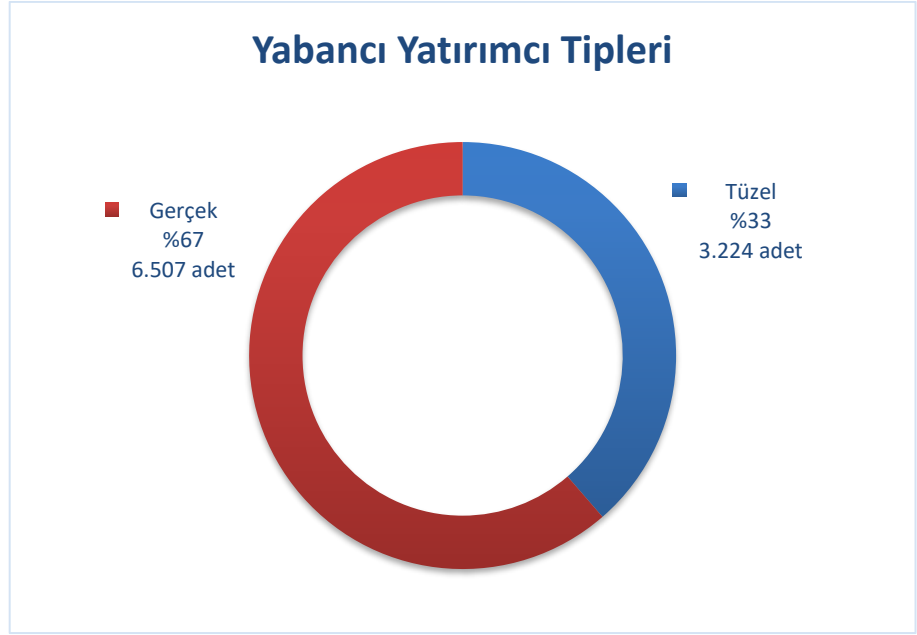


Yerli yatırımcıların %99,5'ini oluşturan bireysel yatırımcılar, yerli portföy deęerinin %55'ini elinde bulundurmaktadır.

**Toplam yatırımcı sayısının %0,8'ini oluşturan yabancı yatırımcıların işlem hacmindeki payı %30, piyasa deęerindeki payı ise %65 seviyesindedir.**



Yabancı yatırımcılar içinde kurumsal yatırımcıların payı %33'tür.



#### 8- Endeks ve Uyruk Bazında Yatırımcı Sayıları

Yatırımcı Sayısı	Ara.18		Eyl.18		Haz.18		Mar.18		Ara.17	
	Yabancı	Yerli	Yabancı	Yerli	Yabancı	Yerli	Yabancı	Yerli	Yabancı	Yerli
<b>BIST TÜM</b>	9.567	1.130.218	9.441	1.126.907	9.595	1.118.330	9.467	1.053.585	9.363	1.020.866
<b>BIST 100</b>	8.850	964.274	8.735	969.133	8.724	951.763	8.597	892.727	6.798	847.927
<b>BIST 30</b>	6.062	717.570	5.953	731.936	6.118	728.924	5.900	661.540	5.880	645.360
<b>BIST 50</b>	6.515	821.148	6.403	823.272	6.536	816.553	6.366	754.753	6.299	733.806
<b>BIST SINAİ</b>	4.494	637.413	4.472	622.788	4.530	610.793	4.477	581.267	4.452	556.892
<b>BIST HİZMETLER</b>	3.679	403.764	3.590	397.968	3.738	394.255	3.651	370.935	3.434	333.792
<b>BIST MALİ</b>	6.925	638.639	6.858	639.325	7.025	621.885	6.981	612.352	6.988	600.629
<b>BIST TEKNOLOJİ</b>	1.006	157.875	1.051	170.940	1.113	181.304	1.015	124.037	961	128.042
<b>BIST TİCARET</b>	1.684	97.264	1.587	91.082	1.661	90.878	1.702	91.115	1.627	85.293
<b>BIST BANKA</b>	3.394	336.759	3.380	340.781	3.562	319.261	3.505	300.071	3.480	299.857
<b>BIST HOLDİNG VE YATIRIM</b>	4.804	306.285	4.795	306.451	4.874	305.832	4.873	309.394	4.905	300.255

Haziran 2017-2018 döneminde artış trendinde olan BIST Tüm'deki yabancı yatırımcı sayısı Eylül'de hafif düştükten sonra yükselişe geçmiştir ve yılsonunda 9.567'ye ulaşmıştır. Eylül sonuna göre yabancı yatırımcı sayısı BIST Teknoloji hariç tüm endekslerde artmıştır. Geçen yıla göre BIST Holding ve Yatırım, BIST Banka ve BIST Mali

endekslerinde yabancı yatırımcı sayısı azalmıştır. Yerli yatırımcı sayısında tüm endekslerde artış olduğu görülmektedir.

#### 9- Endeks ve Uyruk Bazında Portföy Değerleri (Milyar TL)

Portföy Değeri Milyar TL	Ara.18		Eyl.18		Haz.18		Mar.18		Ara.17	
	Yabancı	Yerli	Yabancı	Yerli	Yabancı	Yerli	Yabancı	Yerli	Yabancı	Yerli
BİST TÜM	204	109	199	119	196	116	235	130	232	119
BİST 100	163	83	175	92	173	86	207	97	209	89
BİST 30	139	53	148	59	144	52	170	54	177	52
BİST 50	149	69	159	76	155	68	190	74	193	66
BİST SİNAİ	52	41	64	47	60	46	67	51	67	46
BİST HİZMETLER	47	19	46	20	42	21	52	26	49	22
BİST MALİ	102	43	87	45	91	44	114	49	113	47
BİST TEKNOLOJİ	3	6	3	7	3	6	3	5	3	5
BİST TİCARET	22	6	18	5	17	7	17	9	18	8
BİST BANKA	68	18	50	18	58	17	76	18	74	18
BİST HOLDİNG VE YATIRIM	29	15	32	16	28	16	31	18	33	18

Yılın son çeyreğinde yabancı portföyü BIST Banka, BIST Mali, BIST Ticaret ve BIST Hizmetler endekslerinde artmıştır. Yerli yatırımcıların ise sadece BIST Ticaret portföy değerinde hafif yükseliş olmuştur. Yıllık bazda yabancı yatırımcıların BIST Ticaret dışındaki tüm endekslerde portföy değeri azalmıştır.

#### 10- Yabancı Yatırımcıların Portföy Değeri ve Yatırımcı Sayısı Sıralaması

**ABD’de yerleşik  
1.219 adet yatırımcı  
toplam yabancı  
yatırımların  
%29’una sahiptir.**

	Adres Ülkesi	Portföy Değeri (Milyon \$)	Payı
1	AMERİKA BİRLEŞİK DEVLETLERİ	11.344	29%
2	BİRLEŞİK KRALLIK	5.168	13%
3	RUSYA FEDERASYONU	2.981	8%
4	KATAR	2.792	7%
5	LÜKSEMBURG	2.778	7%
6	İRLANDA	1.492	4%
7	SİNGAPUR	1.044	3%
8	HOLLANDA	1.040	3%
9	CAYMAN ADALARI	935	2%
10	KANADA	717	2%
	DİĞER	8.382	22%

2018 yılında da Borsa İstanbul’da en yüksek portföy değerine sahip ilk üç ülkenin ABD, İngiltere ve Rusya Federasyonu olduğu görülmektedir.

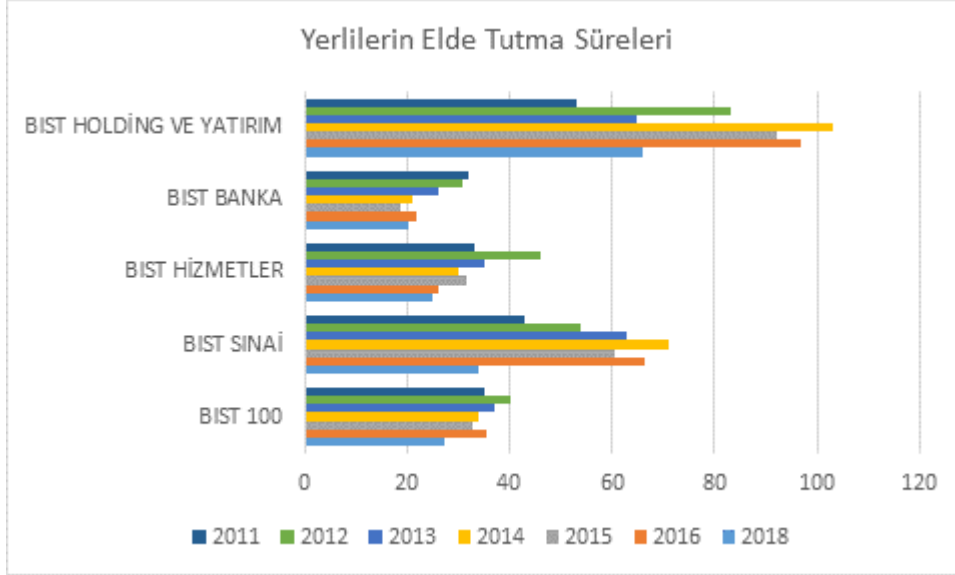
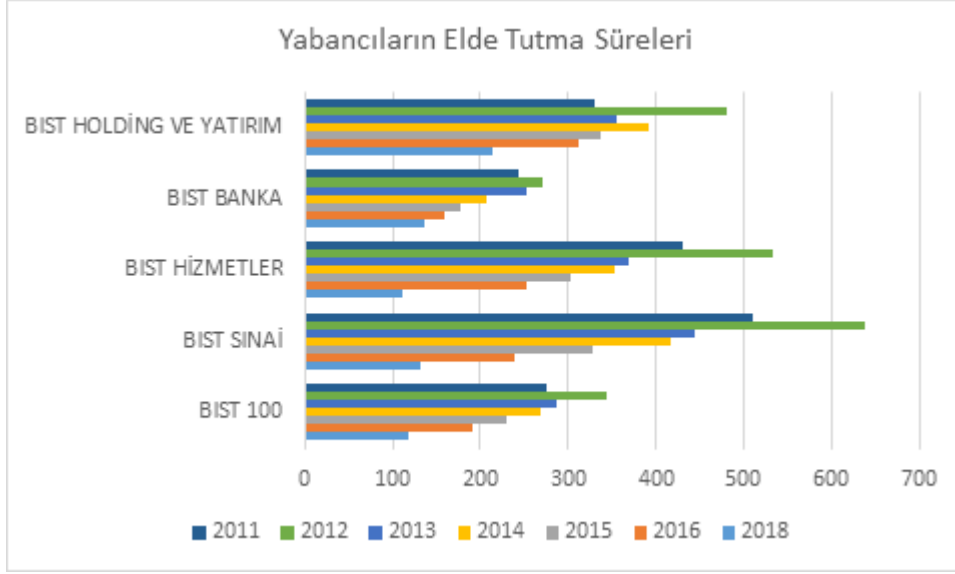
## 11- Menkul Kıymet Bazında Yatırımcı Sayısı ve Piyasa Değeri

Menkul Kıymet Türü	2017 ARALIK		2018 ARALIK	
	Yatırımcı Sayısı	Piyasa Değeri (Milyon TL)	Yatırımcı Sayısı	Piyasa Değeri (Milyon TL)
Borsa Yatırım Fonu	2.502	154	2.867	182
Devlet İç Borçlanma Araçları	36.956	229.746	64.141	214.161
Diğer Menkul Kıymetler	5.027	6.699	11.018	18.818
Fon	3.003.233	56.245	2.872.319	52.961
Özel Sektör Borçlanma Araçları	82.488	67.015	78.334	71.534
Pay Senedi	1.097.111	880.712	1.192.098	791.805
Yapılandırılmış Ürünler	4.842	136	5.191	41
<b>Toplam</b>	--	<b>1.240.707</b>		<b>1.149.503</b>

## 12- Elde Tutma Süreleri

	2018		2017		2016		2015		2014		2013		2012		2011	
	Yabancı	Yerli	Yabancı	Yerli	Yabancı	Yerli	Yabancı	Yerli	Yabancı	Yerli	Yabancı	Yerli	Yabancı	Yerli	Yabancı	Yerli
BIST TÜM	133	31	201	35	212	42	251	39	290	41	313	42	389	46	316	37
BIST 100	119	27	185	32	190	36	230	33	268	34	287	37	343	40	275	35
BIST 30	113	21	185	32	178	31	214	28	243	26	260	27	305	33	251	35
BIST 50	114	24	182	29	182	33	223	30	259	29	279	30	330	35	261	35
BIST SINAİ	133	34	213	40	239	67	328	61	417	71	444	63	639	54	510	43
BIST HİZMETLER	111	25	172	27	252	26	304	32	352	30	370	35	533	46	431	33
BIST MALİ	158	36	220	39	193	37	211	33	239	34	267	36	302	43	254	37
BIST TEKNOLOJİ	41	19	76	19	274	41	315	19	571	55	332	39	324	21	218	17
BIST TİCARET	287	80	464	80	461	55	571	50	688	66	651	63	837	41	453	34
BIST BANKA	137	20	202	26	158	22	178	19	207	21	252	26	272	31	243	32
BIST HOLDİNG VE YATIRIM	215	66	287	62	311	97	337	92	392	103	355	65	481	83	330	53
Ortalama	142	35	217	38	241	44	287	40	357	46	346	42	432	43	322	36

2018 yılında yabancı yatırımcıların elde tutma süreleri tüm endekslerde kısalmıştır. Yerli yatırımcıların ise BIST Teknoloji ile BIST Holding ve Yatırım dışındaki endekslerde kısalmıştır. Yerli ve yabancı yatırımcılarda en uzun ve en kısa elde tutma süreleri aynı endekste, sırasıyla BIST Ticaret ve BIST Teknoloji'de gerçekleşmiştir.

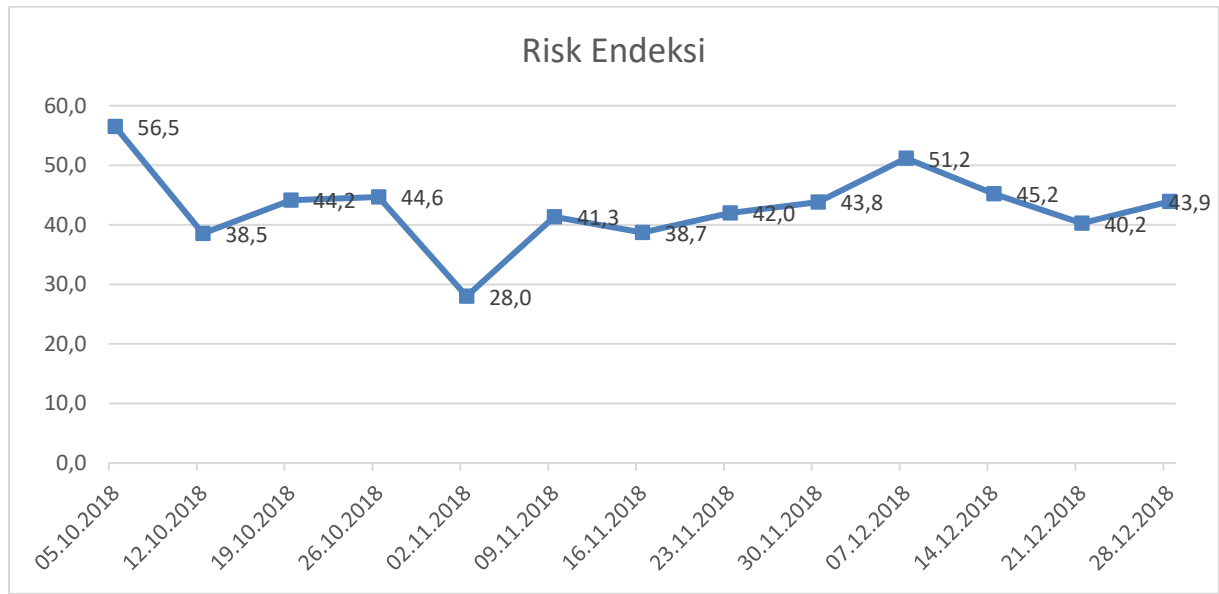


\*Elde Tutma Süresinin hesaplanmasında, Amerika Sermaye Piyasası Otoritesi (SEC) tarafından Fonlara uygulanan elde tutma süresi formülü kullanılmıştır. Formül; alım ve satım işlemlerinden küçük değer, portföyün yıllık ortalama değerine bölünerek 365 (gün sayısı) ile çarpılması esasına dayanmaktadır.

### 13- Risk İştahı Endeksi

#### Ekim-Aralık 2018

Aşağıda MKK tarafından 2018 yılı dördüncü çeyrek döneminde açıklanan Yatırımcı Risk İştahı Endeksi (RISE) ile ilgili yorumlar yer almaktadır. 2018 Ekim-Aralık döneminde RISE ortalama değeri 42,3 olarak hesaplanmıştır. RISE eşik değeri 50 olarak kabul edildiğinden, bu dönem ortalaması eşik değerinden düşük olarak gerçekleşmiştir. 2018 yılının Ekim ayının ikinci haftası ve Kasım ayının birinci haftalarında yaşanan ani düşüşler ve Aralık ayının ilk haftasında yaşanan ani yükseliş dışında RISE değeri Temmuz-Eylül 2018 döneminde dönem ortalamasına yakın bir trend izlemiştir. 2018 yılının üçüncü çeyreğinde en yüksek değer 5 Ekim 2018 tarihinde 56,5 en düşük değer ise 2 Kasım 2018 tarihinde 28 olarak gözlemlenmiştir.



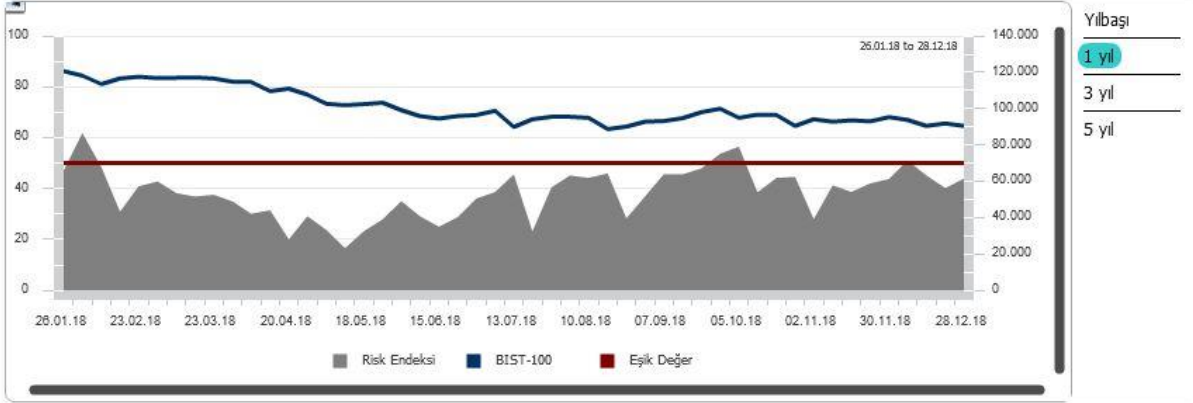
Ekim-Aralık 2018 dönemini aylar itibariyle incelediğimizde, endeks seviyesinin bir önceki döneme göre nispeten yüksek olsa da benzer bir ortalamaya sahip olduğu görülmektedir. 2018 yılının üçüncü çeyreğinin son dönemindeki yükseliş trendi, dördüncü çeyreğin 2. haftası itibariyle kırılmış ve genel olarak dönem ortalamasında seyretmiştir. RISE değeri Ekim-Aralık 2018 dönemine 56,5 değeri ile başlamış olup; 43,9 değeri ile kapatmıştır.



RISE DEĞİŞİM METODU

RISE SEVİYE METODU

Tüm Yatırımlar  Yerli Yatırımlar  Yabancı Yatırımlar  Yerli Gerçek Kişiler  Yerli Tüzel Kişiler  Yerli Fonlar  Nitelikli Yatırımlar

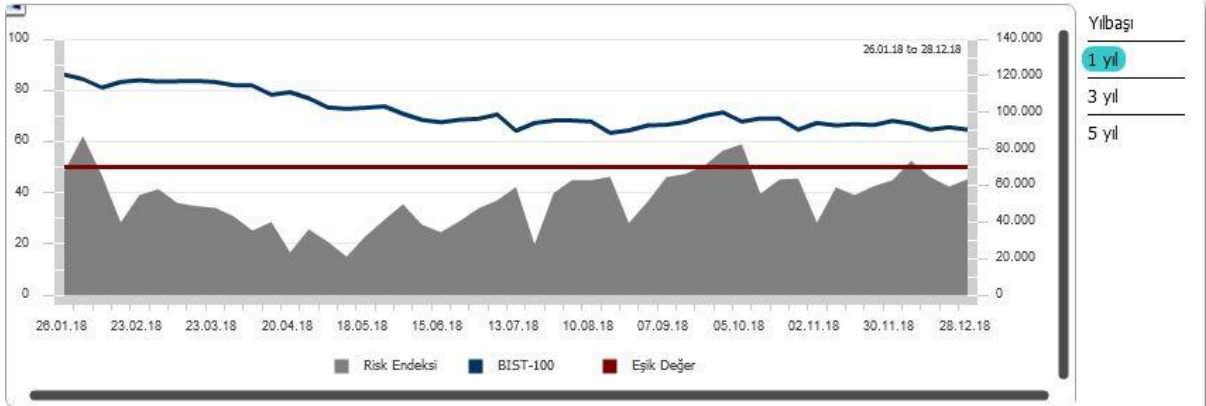


Son Değer	43,9	Sene Başına Göre Değişim (%)	(25,73)
Bir Hafta Öncesine Göre Değişim (%)	9,17	Aylık En Düşük Değer	21.12.2018 40,2
Bir Ay Öncesine Göre Değişim (%)	0,28	Aylık En Yüksek Değer	07.12.2018 51,2
Üç Ay Öncesine Göre Değişim (%)	(22,25)	Yıllık En Düşük Değer	11.05.2018 16,5
Bir Yıl Öncesine Göre Değişim (%)	(8,47)	Yıllık En Yüksek Değer	02.02.2018 61,8

RISE DEĞİŞİM METODU

RISE SEVİYE METODU

Tüm Yatırımlar  Yerli Yatırımlar  Yabancı Yatırımlar  Yerli Gerçek Kişiler  Yerli Tüzel Kişiler  Yerli Fonlar  Nitelikli Yatırımlar

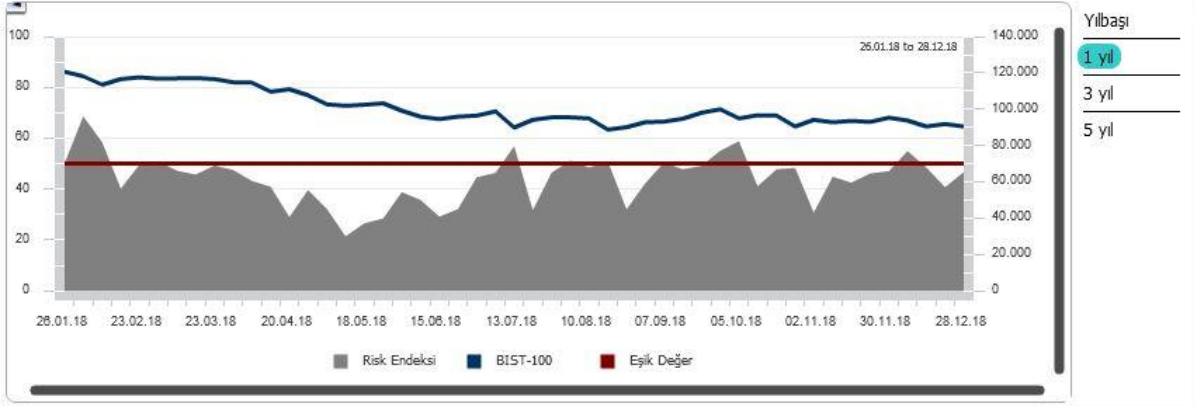


Son Değer	45,2	Sene Başına Göre Değişim (%)	(22,35)
Bir Hafta Öncesine Göre Değişim (%)	6,59	Aylık En Düşük Değer	21.12.2018 42,5
Bir Ay Öncesine Göre Değişim (%)	0,81	Aylık En Yüksek Değer	07.12.2018 52,5
Üç Ay Öncesine Göre Değişim (%)	(23,34)	Yıllık En Düşük Değer	11.05.2018 15,1
Bir Yıl Öncesine Göre Değişim (%)	(5,96)	Yıllık En Yüksek Değer	02.02.2018 62,2

RISE DEĞİŞİM METODU

RISE SEVİYE METODU

Tüm Yatırımlar  Yeri Yatırımlar  Yabancı Yatırımlar  Yeri Gerçek Kişiler  Yeri Tüzel Kişiler  Yeri Fonlar  Nitelikli Yatırımlar



Son Değer	46,7	Sene Başına Göre Değişim (%)	(31,62)
Bir Hafta Öncesine Göre Değişim (%)	14,49	Aylık En Düşük Değer	21.12.2018 40,8
Bir Ay Öncesine Göre Değişim (%)	(1,05)	Aylık En Yüksek Değer	07.12.2018 54,9
Üç Ay Öncesine Göre Değişim (%)	(20,65)	Yıllık En Düşük Değer	11.05.2018 21,4
Bir Yıl Öncesine Göre Değişim (%)	(13,00)	Yıllık En Yüksek Değer	12.01.2018 71,0

#### 14- Türkiye’de İhraç Edilen Özel Sektör Borçlanma Araçlarının Döviz Cinsi Bazlı Dağılımı (Kümülatif)

Nominal Değer (Milyon)	2018	2017	Yıllık Değişim
Türk Lirası	91.030	74.150	23%
Euro	5	9	-44%

Döviz Türü	2018		2017	
	İhraççı Sayısı	ISIN Sayısı	İhraççı Sayısı	ISIN Sayısı
Türk Lirası	147	741	151	832
Euro	1	1	2	2

Türkiye’de ihraç edilen özel sektör borçlanma araçlarının döviz cinsi dağılımına bakıldığında 2018’de Türk Lirası cinsinden borçlanma araçları hacmi 2017’ye kıyasla %23 artış kaydetmiştir. Türk Lirası cinsinden ihraçlarında görülen nominal değer artışına karşın; ISIN sayıları karşılaştırıldığında %11 daralma gözlemlenmektedir.

Türk Lirasının, ABD doları ve Euro karşısında (yıllık ortalama) sırasıyla %33 ve %38 değer kaybetmesi, bu dövizler cinsinden ihraçların maliyetlerini arttırmıştır. Euro bazında 2017’de mevcut olan iki ihraçtan biri 2018 yılının son çeyreğinde

vadesini tamamlamış, 2018 yılı içerisinde Euro cinsinden yeni bir ihraç gerçekleştirilmemiştir. Bu sebeple Euro cinsinden borçlanma araçları hacmi 2017 yılına kıyasla %44 daralmıştır. 2017 yılsonunda olduğu gibi 2018’de de Türkiye’de ihraç edilen ABD doları cinsinden özel sektör borçlanma aracı bulunmamaktadır.

#### 15- Türkiye’de İhraç Edilen Özel Sektör Borçlanma Araçlarının Döviz Cinsi Bazında Kıymet Tipi Dağılımı (Kümülatif)

<b>Türk Lirası (Milyon)</b>	<b>2018</b>	<b>2017</b>	<b>Yıllık Değişim</b>
Alım Satıma Dayalı Kira Sertifikası	250	250	0%
Diğer Kira Sertifikaları	0	100	-100%
Finansman Bonosu	38.988	44.345	-12%
İpotek Teminatlı Menkul Kıymet	2.000	0	100%
Ortaklığa Dayalı Kira Sertifikası	100	0	100%
Özel Sektör Tahvili	16.857	19.165	-12%
Paya Dönüştürülebilir Tahvil	170	0	100%
Sahipliğe Dayalı Kira Sertifikası	525	214	145%
Sermaye Benzeri Borçlanma Aracı	15.900	2.925	444%
Varlığa Dayalı Menkul Kıymet	4.590	1.103	316%
Varlık Teminatlı Menkul Kıymet	523	746	-30%
Yapılandırılmış Borçlanma Aracı	502	1.132	-56%
Yönetim Sözleşmesine Dayalı Kira Sertifikası	10.625	4.170	155%

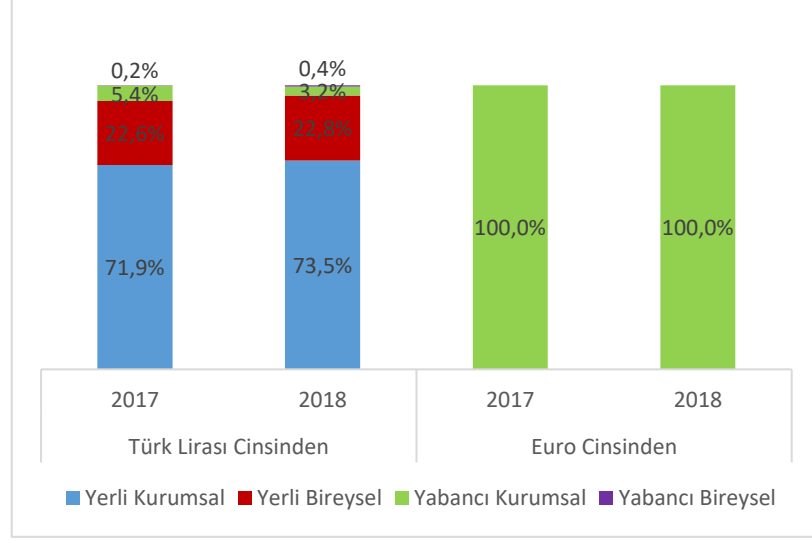
<b>Euro (Milyon)</b>	<b>2018</b>	<b>2017</b>	<b>Yıllık Değişim</b>
Özel Sektör Tahvili	0	4	-100%
Sahipliğe Dayalı Kira Sertifikası	5	5	0%

Türkiye’de ihraç edilen borçlanma araçlarının Türk Lirası cinsinden kıymet dağılımı değişimleri incelendiğinde 2017’ye kıyasla 2018’de en çok tercih edilen araçlar sırasıyla sermaye benzeri borçlanma araçları, varlığa dayalı menkul kıymet araçları ve yönetim sözleşmesine dayalı kira sertifikaları olmuştur.

2017’de %60 ile toplam ihraçların içerisinde en fazla paya sahip olan Finansman Bonoları hacmi hala birinciliği korumasına karşın, yıllık bazda %12 azalarak toplam içerisinde %43 pay elde etmiştir.

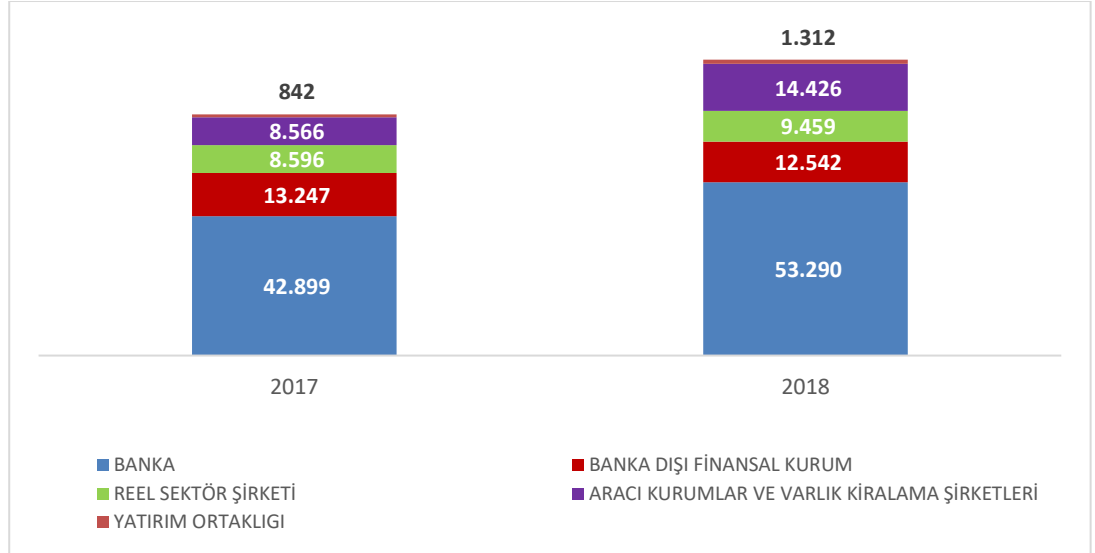
Euro cinsinden ihraç edilen yeni bir borçlanma aracı olmazken; mevcut araçlardan özel sektör tahvili vadesini tamamlayarak, piyasadan çekilmiştir.

#### 16- Türkiye’de İhraç Edilen Özel Sektör Borçlanma Araçlarına Yatırım Yapan Yatırımcıların Uyruk ve Kimlik Tipi Bazında Dağılımı (Kümülatif)



Türk Lirası cinsinden ihraç edilen özel sektör borçlanma araçlarının yaklaşık %74'ünü yerli kurumsal ve %23'ünün yerli bireysel yatırımcılar tarafından tutulduğu görülmektedir. 2017 yılına kıyasla Türk Lirası cinsinden ihraç edilen özel sektör borçlanma araçlarının yabancı kurumsal yatırımcılar tutulma oranı %5,4'den %3,2'ye gerilerken; yabancı bireysellerin oranı %0,4'e yükselmiştir. Her iki yılda da Euro bazlı ihraçların tamamında yabancı kurumsal yatırımcılar yer almaktadırlar.

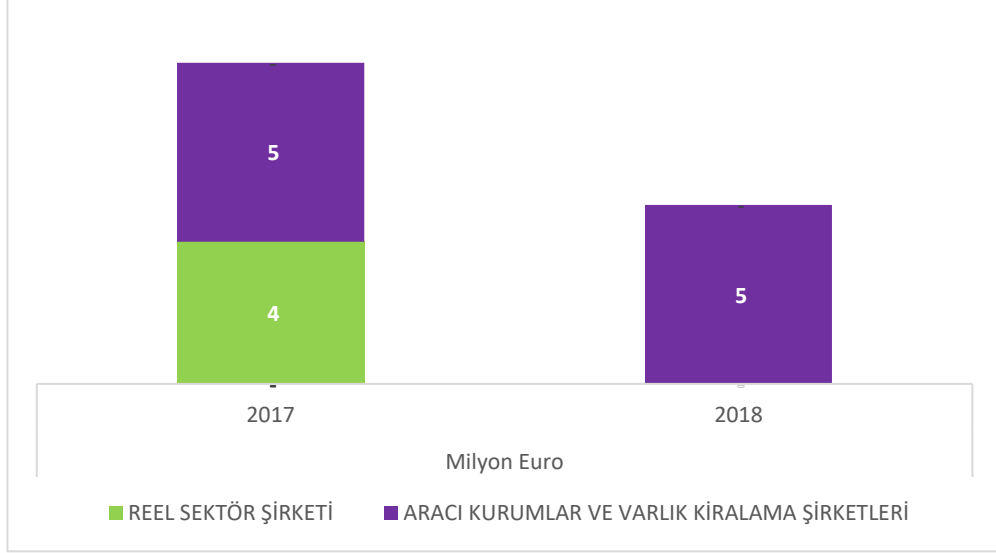
#### 17- Türkiye'de İhraç Edilen Türk Lirası Cinsinden Özel Sektör Borçlanma Araçlarının İhraççı Bazında Tarihsel Hacimleri (Kümülatif)



2018 yılında Türk Lirası cinsinden toplam ihraçlar %23 artarken; nominal tutarları daha düşük olmasına rağmen aracı kurumlar ve varlık kiralama şirketlerinin gerçekleştirdiği ihraçlarda %68, yatırım ortaklıklarının gerçekleştirdiği ihraçlarda ise %56 artış gerçekleşmiştir. Toplam ihraçların yarısından fazlasını gerçekleştiren bankaların ihraçlarının hacmi %24 artış kaydetmiştir. 2017 yılına kıyasla 2018'de

sadece banka dışı finansal kurumların ihraç hacimlerinin gerilediği gözlemlenmektedir.

### 18- Türkiye’de İhraç Edilen Euro ve ABD Doları Cinsinden Özel Sektör Borçlanma Araçlarının İhraççı Bazında Tarihsel Hacimleri (Kümülatif)



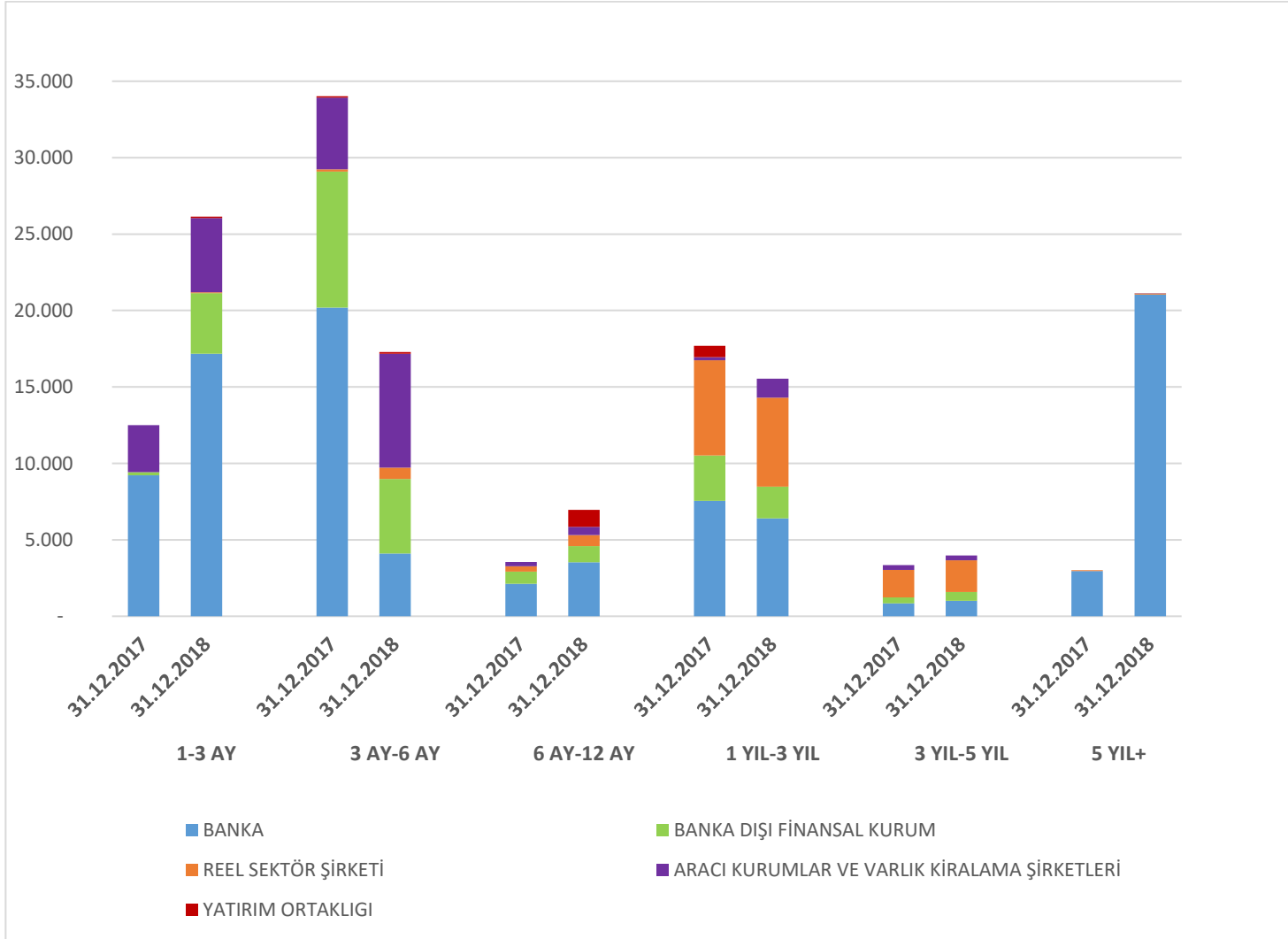
Euro cinsinden ihraç edilmiş reel sektör şirketi tahvilinin 2018 yılının son çeyreğinde vadesini tamamlaması ile 2018 yılsonu itibariyle piyasada Euro cinsi borçlanma aracı olarak sadece aracı kurumların ve varlık kiralama şirketlerinin ihraç ettiği bir tahvil bulunmaktadır.

### 19- Türkiye’de İhraç Edilen Türk Lirası Cinsinden Özel Sektör Borçlanma Araçlarının Vade Bazında Tarihsel Hacimleri (Kümülatif)

Milyon TL	2018	2017	Yıllık Değişim
1-3 AY	26.150	12.503	109%
3 AY-6 AY	17.280	34.027	-49%
6 AY-12 AY	5.851	3.560	64%
1 YIL-3 YIL	16.658	17.690	-6%
3 YIL-5 YIL	3.978	3.351	19%
5 YIL+	21.114	3.018	600%
Toplam	91.030	74.150	23%

2018 yılında 5 yıldan uzun vadeli borçlanma araçlarının hacminde yaşanan ciddi artışlar Türk Lirası bazlı araçlarda gerek para piyasaları gerek sermaye piyasaları açısından Borçlanma maliyetlerindeki artış beklentisini yansıtmaktadır.

2018 yılsonu itibariyle 5 yıldan uzun vadeli borçlanma araçları toplam ihraçların %23'ünü oluşturmaktadır (2017: %4). Bir yıla kadar vadeli araçların hacmi ise 2017 yılsonuna kıyasla %2 daralmış ve toplam içerisindeki payları %68'den %54'e gerilemiştir.



1 yıla kadar vadeli araçların hacim artışları kıyaslandığında en fazla artış %1212 ve %205 ile toplam hacim içerisinde payları %1 olan yatırım ortaklıkları ve %10 olan reel sektör şirketlerinin gerçekleştirdiği ihraçlarında gözlemlenmektedir. Toplam hacmin %59'unu oluşturan banka ihraçlarında ise 1 yıl kadar vadeli araçların hacmi %21 daralmıştır. 5 yıldan uzun vadeli araçların hacminde görülen ciddi artış bankaların gerçekleştirdiği 5 yıldan uzun vadeli ihraçlarının nominal değerinde gerçekleşen %612 artıştan kaynaklanmaktadır.